



## PERGOLA 3,0 x 6,0 metrů – bez sklonu

### Obsah dodávky:

stojka 120 x 120 x 2200 mm	6 kusů
krokev 60 x 160 x 3600 mm	6 kusů
vaznice 120 x 120 x 6200 mm	2 kusy
vzpěra 100 x 100 x 600 mm	8 kusů
vrut do dřeva 8 x 220 mm	4 kusy
vrut do dřeva 6 x 100 mm	16 kusů
vrut do dřeva 6 x 200 mm	8 kusů

**Veškeré dřevo vyrobeno z KVH hranolů sušených**

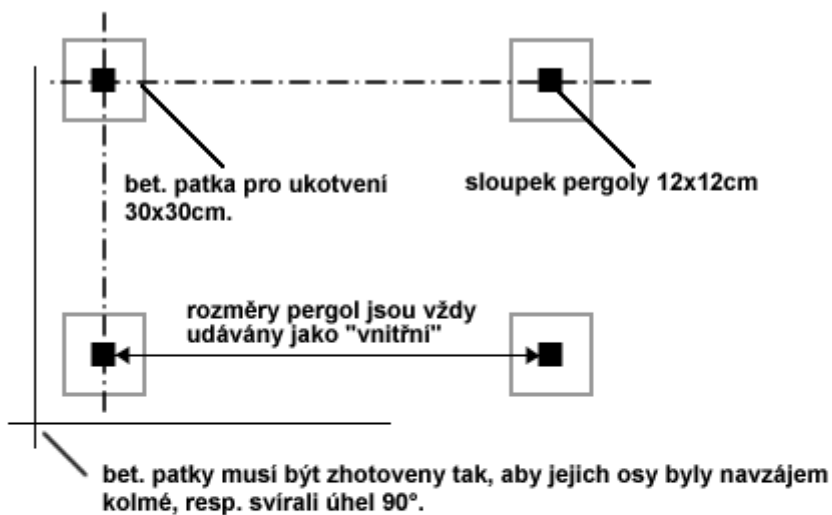
## Montážní návod na zahradní pergolu

### 1. Základy + kotvení

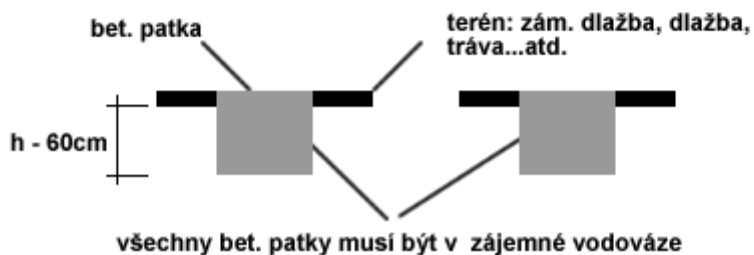
- Před započítím montáže se prosím ujistěte, že máte správně zhotovený podklad (betonové patky) - viz. obr. 1. . Obrázky 2 a 3 slouží pouze pro ty zákazníky, kteří si objednali kotvy jako součást dodávky.



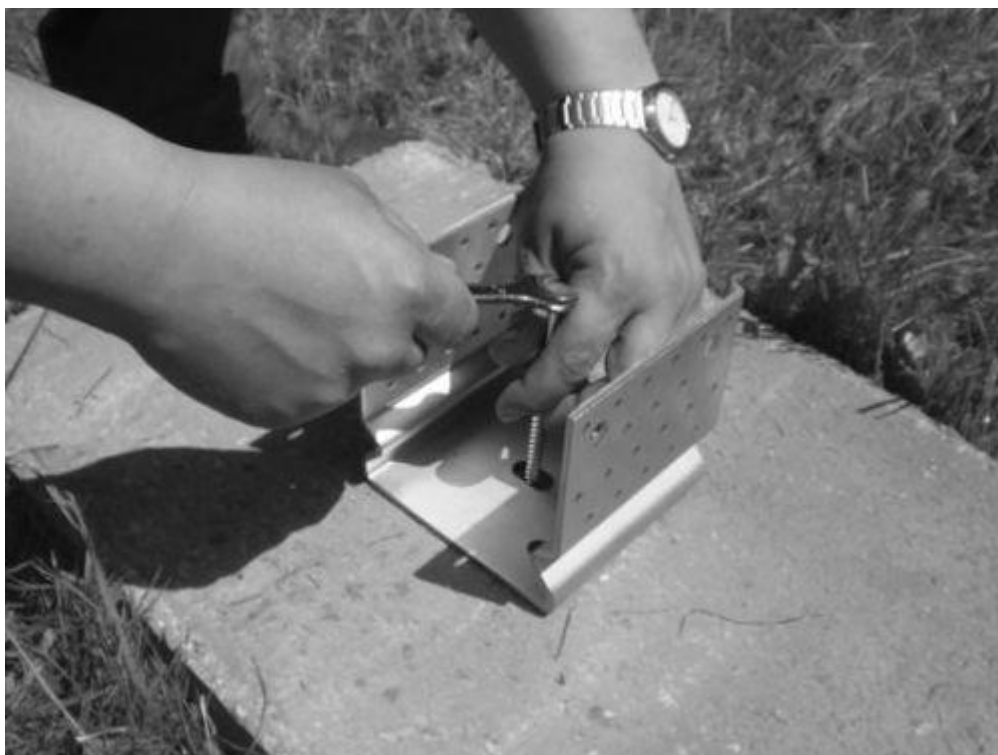
### PŮDORYS



### PROFIL



obr. 1



obr. 2



obr. 3

## 2. Začátek montáže

- Nejlépe začneme tak, že si rozložíme "na sucho" boční stranu pergoly (2 x stojka, 1 x pozednice, 2 x krátká vzpěra) - viz. obr. 4.
- Každá stojka má na horním konci čep, na který se nasadí pozednice. K tomuto úkonu použijeme gumovou palici (!!! ne kladivo !!! - úder kladivem mohou zanechat stopy na relativně měkké dřevině jako je smrk.) - viz. obr. 5.
- Když máme pozednici nasazenou na doraz, připevníme vruty ještě stojku skrz čep - viz. obr. 6.
- Poté přiložíme vzpěry ke stojkám a pozednici a připevníme je vruty navzájem, 2 x na každé straně - viz. obr. 7.



obr. 4



obr. 5



obr. 6



obr. 7

### 3. Postavení boční strany

- Když máme celou boční stranu pevně sesazenu a sešroubovanou, postavíme ji do připravených patek. Tento úkon se nejlépe provádí ve dvou lidech - viz. obr. 8 a 9.
- Nakonec každou stojku provrtáme na dvou místech a provlékneme vratový šroub. Z druhé strany potom utáhneme matku stranovým klíčem - viz. obr. 10 a 11.

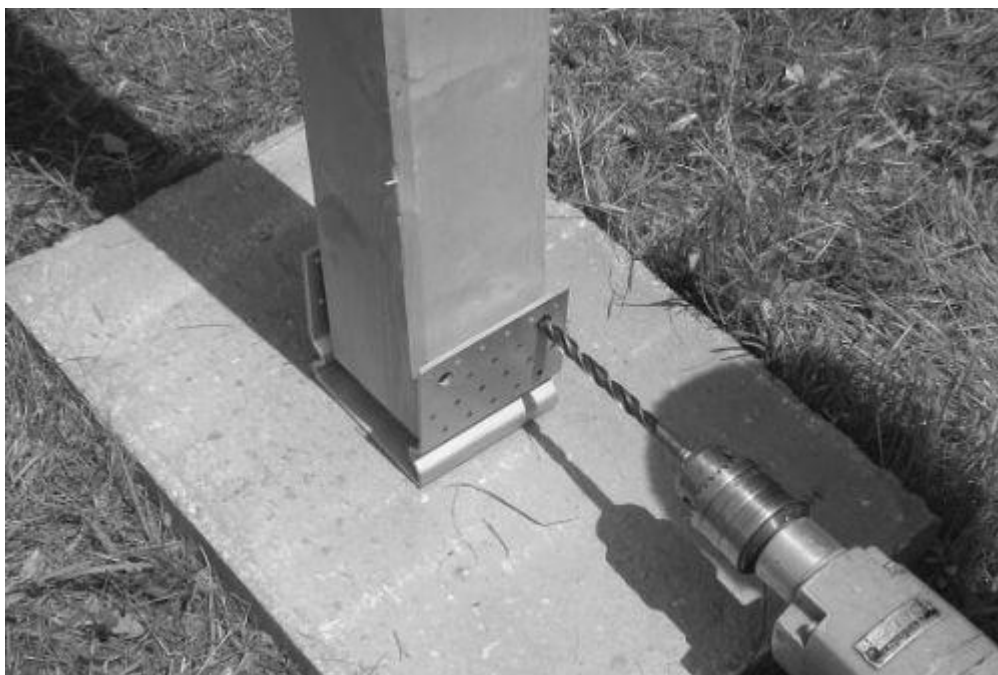
- Stejným způsobem smontujeme a postavíme i druhou boční stěnu.



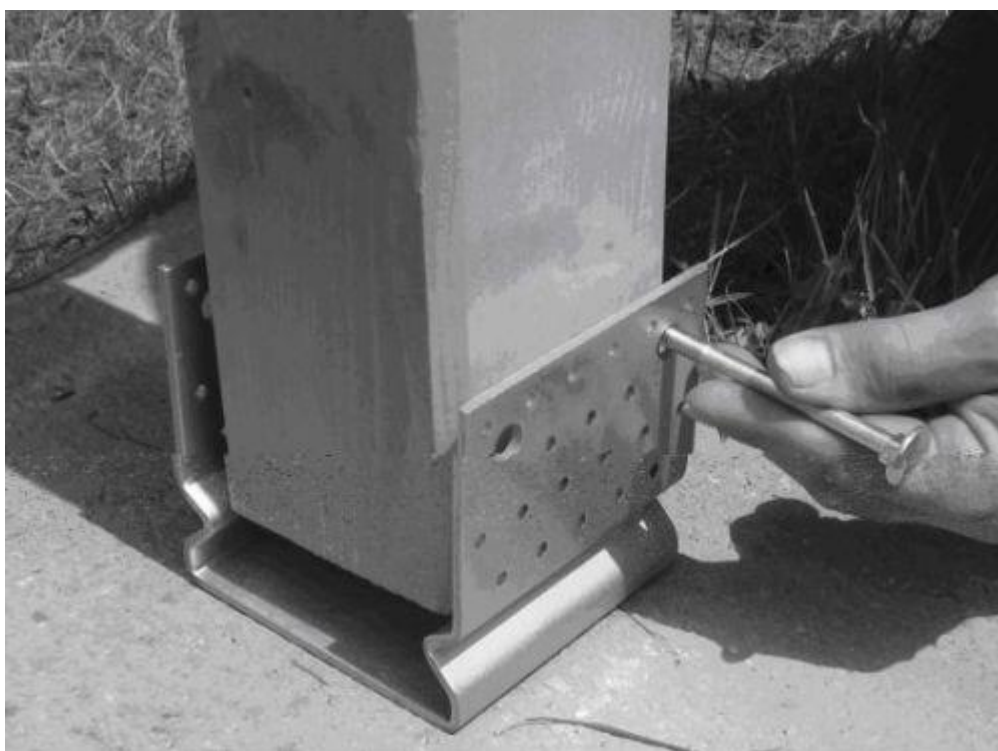
obr. 8



obr. 9



obr. 10



obr. 11

#### 4. Postavení čelní strany

- Vezmeme 1 x krokev a posadíme ji na pozednici tak, aby lícovala s vnější stranou přední stojky. Potom krokev připevníme vruty do obou pozednic - viz. obr. 13 a 14.
- Poté vezmeme dlouhou vzpěru (s osazením pro krokev na jedné straně) a stejně jako u montáže boční strany pergoly ji připevníme vruty do obou stojek a krokev - viz. obr. 14 a 15.
- Stejným způsobem osadíme krokev na zadní straně pergoly.



obr. 12



obr. 13





obr. 14



obr. 15

5. **Ostatní krokve**

- Krokve u přední a zadní strany musí lícovat s vnějšími stranami stojek. Ostatní krokve potom rovnoměrně osadíme na pozednice a připevníme vruty do obou pozednic - viz obr. 16.



obr. 16

#### 6. **Poznámky**

- Kusovník je součástí každé dodávky zahradní pergoly.
- Rozmístění krokví mezi přední a zadní krokev záleží pouze na zákazníkovi. Nejčastěji se krokve umísťují rovnoměrně (jejich vzájemná vzdálenost od sebe je stejná). Nicméně umístění krokví je také dané konkrétní situací (např. v rohu pergoly může být zahradní krb, jehož komín by ústil na krokev pergoly a tudíž se krokev musí odsadit od komínového tělesa - min. vzdálenost dřevěného prvku od komínu je 50 mm).
- Kotvy nejsou součástí základního balení. Dodávají se pouze na objednávku - za příplatek.
- Každé základní balení zahradní pergoly obsahuje objednaný počet prvků (stojky, pozednice, krokve, vzpěry) a spojovací materiál.

#### 7. **Ochrana a nátěry**

- Každý výrobek se dodává v neošetřeném (přírodním) stavu. Z tohoto důvodu je nutné po skončení montáže výrobek neprodleně opatřit nátěrem - min. 1 x impregnační nátěr a 2 x lazurovací lak na dřevo. Poté je třeba provádět další nátěry v dalších letech dle klimatických podmínek a opotřebení původního nátěru.

#### 8. **Skladování**

- Pokud si zákazník objedná výrobek bez montáže pouze s dopravou, je nutné pamatovat na to, že každý výrobek se dodává v neošetřeném (přírodním) stavu. Z tohoto důvodu je nutné, aby zákazník zajistil pro skladování zastřešený a suchý prostor se stálou vlhkostí vzduchu mimo dosah vody. Z důvodu pronikání vlhkosti od země není vhodné jednotlivé díly skladovat přímo na podlaze. Je nutné je uložit na trámký tak, aby byly min. 10 cm vzdáleny od země.

#### 9. **Střešní krytina**

- Ke každé pergole si zákazník může objednat zastřešení asfaltovým šindelem nebo polykarbonátem. Polykarbonát se dodává pouze s jeho pokládkou v rámci montáže pergoly. Asfaltový šindel si zákazník může objednat také pouze jako materiál, bez pokládky.